

REZNOR®

Reznor LLC
O'Fallon, MO USA 63368 - Tel.: 1 800 695-1901
www.ReznorHVAC.com

©2014 Reznor, LLC. All rights reserved. All other trademarks are the property of their respective organizations.

INSTRUCTIONS Modèle EMC

L'INSTALLATION DOIT ÊTRE EXÉCUTÉE
PAR UN TECHNICIEN QUALIFIÉ



MONTAGE ENCASTRÉ ET SEMI-ENCASTRÉ

- 1- L'unité doit être installée avec un cadre de finition de longueur appropriée.
- 2- Prévoir une ouverture de 1 po (2,5 cm) de plus que la longueur et la hauteur de l'unité.
- 3- Enlever le panneau avant et ouvrir la porte d'accès à la section de contrôle.
- 4- Enlever les débouchures appropriées et serrer les câbles d'alimentation et de contrôle.
- 5- Fixer le cadre de finition à l'aide des vis auto-perceuses incluses.
- 6- Fixer l'unité en position, à l'aide des vis incluses, sans la torde. Soulever si nécessaire. Pour le montage au plafond, utiliser des tiges filetées 1/2 po X 13 U.N.C.
- 7- Effectuer le raccordement électrique selon les codes local et national.
- 8- Fermer la porte d'accès à la section de contrôle et replacer le panneau avant.
- 9- Vérifier le bon fonctionnement de l'unité en ajustant temporairement le thermostat au maximum.

MONTAGE SUR SOCLE

- 1- L'unité doit être installée avec un socle de longueur appropriée.
- 2- Fixer le support du socle au plancher.
- 3- Fixer le socle à l'unité à l'aide des vis auto-perceuses fournies.
- 4- Enlever le panneau avant et ouvrir la porte d'accès à la section de contrôle.
- 5- Enlever les débouchures appropriées et serrer les câbles d'alimentation et de contrôle.
- 6- Fixer l'unité au plancher en vissant le socle au support du socle.
- 7- Suivre les étapes 7 à 9 du «montage encastré».

MONTAGE EN SURFACE

- 1- Passer les câbles d'alimentation et de contrôle à l'arrière de l'unité.
- 2- Enlever le panneau avant et ouvrir la porte d'accès à la section de contrôle.
- 3- Enlever les débouchures appropriées et serrer les câbles d'alimentation de contrôle et suivre les étapes 6 à 9 du «montage encastré».

CONSERVER CE GUIDE
POUR L'UTILISATEUR
INS136-200310-02

LONGUEUR DU CABINET

kW	po	mm
2 à 6	28	711
8 à 12	48	1219
15 à 18	66	1676
20 à 24	80	2032

ATTENTION

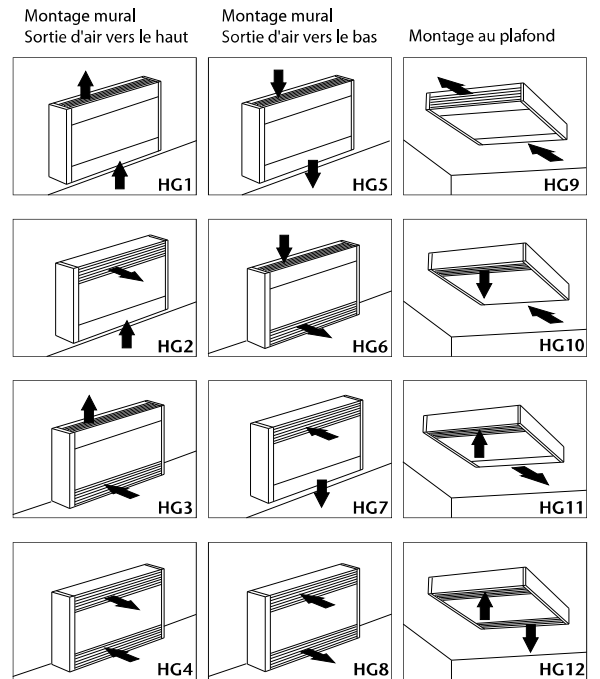
Voici quelques règles de base qui devraient toujours être appliquées pour réduire les risques d'incendie, d'électrocution et de blessure corporelle.

- Lire attentivement toutes les instructions avant d'utiliser l'appareil.
- La température de surface du boîtier de l'appareil peut être élevée lorsqu'il fonctionne. Pour prévenir les brûlures, éviter de toucher les surfaces chaudes du boîtier avec la peau. Garder les produits combustibles tels que mobiliers, coussins, literies, journaux, vêtements et rideaux à une distance d'au moins 1219.2 mm (48 po) du devant de l'appareil.
- Ne pas utiliser à l'extérieur.
- Éviter l'insertion de matières combustibles à l'intérieur de l'appareil ce qui pourrait produire un incendie, un court-circuit ou endommager l'appareil.
- Ne pas boucher les entrées et sorties d'air de l'appareil.
- Certaines composantes peuvent produire des arcs électriques ou des étincelles. Ne pas utiliser dans un lieu où on utilise ou entrepose de la gazoline, de la peinture ou tout autre liquide inflammable.
- Utiliser l'appareil tel que décrit dans cette instruction. Toute autre utilisation est non recommandée par le fabricant car il pourrait y avoir risque d'incendie, d'électrocution ou de blessure corporelle.
- Ne jamais installer la sortie d'air à moins de 24 po (60 cm) d'une surface opposée ou 12 po (30 cm) d'une surface adjacente.
- Ne jamais installer l'entrée d'air à moins de 6 po (15 cm) d'une surface opposée.
- Couper l'alimentation électrique avant de manipuler les circuits internes.
- Installer les filtres uniquement lorsqu'un entretien régulier sera fait. Ne pas installer de filtre si l'appareil est installé au plafond.

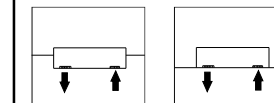
ENTRETIEN

Une fois par an, enlever l'accumulation de poussière à l'intérieur de l'appareil avec l'aide d'un aspirateur ou d'air comprimé. Le nettoyage doit être fait après avoir coupé l'alimentation électrique de l'appareil. Un technicien qualifié peut accomplir tous autres services.

POSSIBILITÉS DE MONTAGE

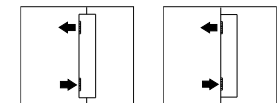


Plafond

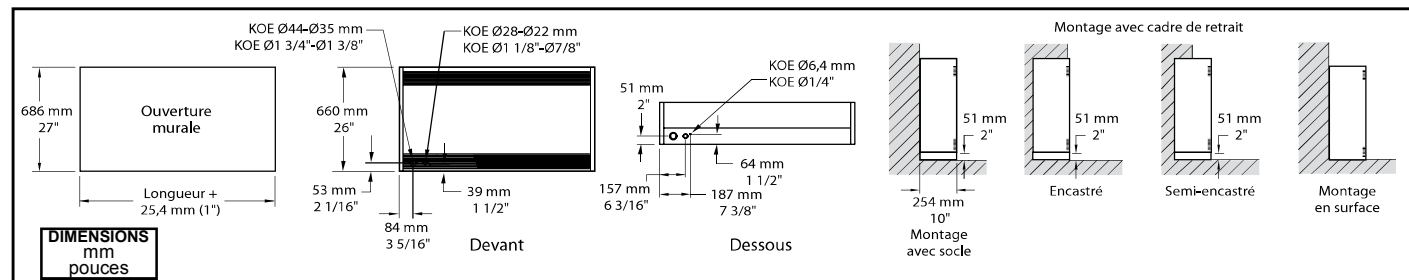


Semi-encastré Encastré
Montage de type HG12 seulement

Mur



Semi-encastré Encastré
Montage de type HG4, HG8 seulement



REZNOR®

Reznor LLC
O'Fallon, MO USA 63368
Tel.: 1 800 695-1901
www.ReznorHVAC.com

©2014 Reznor, LLC. All rights reserved. All other trademarks are the property of their respective organizations.

INSTRUCTIONS EMC Model

THE INSTALLATION MUST BE EXECUTED
BY A QUALIFIED TECHNICIAN



RECESS AND SEMI-RECESS MOUNTING

- Unit must be installed with trim frame of appropriate length.
- Provide an opening of 1 in. (2.5 cm) on length and height greater than the size of the actual unit.
- Remove front panel and open control section door.
- Remove appropriate knockouts, secure supply and control cables.
- Secure trim frame to unit using the supplied metal piercing screws.
- Secure unit in place without warping using appropriate screws, shim if required. For ceiling application, use 1/2 in. X 13 UNC threaded rods.
- Connect the unit according to local and national codes. See wiring diagram on control section door.
- Close control section door and put front panel in place.
- Test unit by temporarily setting thermostat at maximum temperature.

SUB-BASE MOUNTING

- Unit must be installed on a sub-base of appropriate length.
- Secure sub-base bracket to the door.
- Secure sub-base to unit using the supplied metal piercing screws.
- Remove front panel and open control section door.
- Remove appropriate knockouts and secure supply and control cables.
- Secure unit and sub-base to sub-base bracket using the supplied screws.
- Follow steps 7 through 9 of recess mounting.

SURFACE MOUNTING

- Run supply and control cables to the back of the unit.
- Remove front panel and open control section door.
- Remove appropriate knockouts, secure supply and control cables and follow steps 6 through 9 of recess mounting.

KEEP THIS INSTRUCTION PAMPHLET
FOR THE USER
INS136-200310-02

CABINET LENGTHS

kW	in.	mm
2 to 6	28	711
8 to 12	48	1219
15 to 18	66	1676
20 to 24	80	2032

ATTENTION

Basic precautions should always be taken to reduce the risk of re, electric shock, and injury.

- Read all instructions before using this heater.
- This heater is hot when in use. To avoid burns, do not let bare skin touch hot surfaces. Keep combustible materials, like furniture, pillows, bedding, papers, clothes, and curtains at least 48 in. (1219.2 mm) from the front of the heater.
- Do not use outdoors.
- Do not insert or allow foreign objects to enter any ventilation or exhaust opening as this may cause an electric shock, re, or damage the heater.
- Do not block air intakes or exhaust in any way whatsoever.
- A heater as hot and arcing or sparking parts inside. Do not use in areas where gasoline, paint, or ammable liquids are used or stored.
- Use this heater only as described in this manual. Any other use not recommended by the manufacturer may cause re, electric shock, or injury.

CAUTION

- Never install air outlet less than 24 in. (60 cm) from an opposite surface and/or 12 in. (30 cm) from an adjacent surface.
- Never install air inlet less than 6 in. (15 cm) of an opposite surface.
- Disconnect all power supplies before working on any circuit.
- Install lters only if regular maintenance will be made. Do not install lters in ceiling applications.

MAINTENANCE

Once a year, remove the front panel and use a vacuum cleaner to remove the dust accumulation inside the heater. Cleaning should be done while the heater is disconnected from the supply circuit.

Any other servicing should be performed by a quali ed techni-
cian.

MOUNTING APPLICATIONS

